

SĂPĂTURILE ARHEOLOGICE DE LA VĂLENI*

(jud. Neamț)

VASILE URSACHI

COMUNA Văleni este situată într-o regiune de dealuri, în zona subcarpatică a Moldovei, la o distanță de circa 25 km sud-vest de orașul Roman.

Cercetările de suprafață întreprinse de colectivul Muzeului de istorie din Roman în primăvara anului 1959 pe raza comunei Văleni au avut ca rezultat identificarea mai multor așezări din epoca neolitică, epoca bronzului, prima epocă a fierului, secolele II—III e. n. și epoca feudală.

Începînd din toamna anului 1959 pînă în 1961, colectivul Muzeului din Roman a întreprins săpături într-o așezare din epoca corespunzătoare provinciei Dacia (secolele II—III e. n.). Stațiunea este situată în partea de ENE a satului Văleni, la 200 m de marginea acestuia, pe dealul numit de localnici «La Moară» sau «La Morîșcă». Așezarea se află pe un platou cu înclinație lină spre sud, mărginit în partea de VNV de un torrent numit «Adîncara», cu o suprafață de circa 10 hectare.

În cursul săpăturilor s-au identificat: o locuire din epoca bronzului (cultura Noua), cîteva urme izolate din prima epocă a fierului, un strat de cultură din epoca corespunzătoare provinciei Dacia (secolele II—III e. n.), precum și o locuire sporadică din secolele VIII—IX.

Locuirea de tip Noua nu a fost surprinsă stratigrafic, fiind vorba de marginea unei așezări aparținînd acestei epoci, iar materialul apare în amestec cu cel din secolele II—III e. n.

Din materialul ceramic reținem fragmentele de vase cu torți supraînălțate, cu butoni, caracteristice acestei perioade (fig. 1/1). Cantitatea mică de ceramică din această epocă, descoperită în cele trei campanii de săpături, nu ne permite o clasificare amănunțită a ei.

Pe lângă alte materiale aparținînd culturii Noua, semnalăm descoperirea unui ac de bronz, de o mărime remarcabilă (0,21 m), cu patru protuberanțe și cu capătul în formă de caloră, avînd un decor de linii incizate cuprins între caloră și cele patru protuberanțe (fig. 1/3). Acele sînt specifice acestei culturi, fiind găsite în cimitirele și așezările respective¹. Semnalăm, de asemenea, un alt ac de bronz, cu urechiușă la capăt, caracteristic așezărilor de tip Noua. Printre obiectele de os, remarcăm un ac cu urechiușă și cițiva

* La săpături au participat: V. Ursachi și Minodora Ursachi din partea Muzeului de istorie din Roman; Alexandru Vulpe din partea Institutului de arheologie din București.

¹ Vezi harta răspîndirii și bibliografie la K. Horedt, în *Materiala*, 1, p. 803, fig. 11, 14.

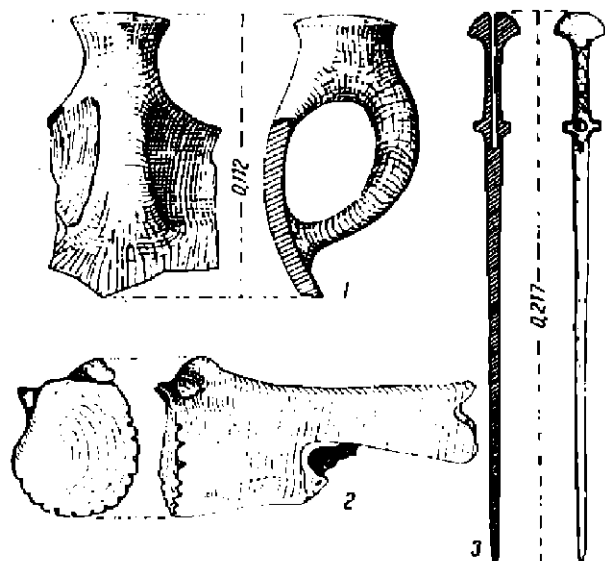


Fig. 1. — Văleni. Obiecte din cultura Noua.

Au fost cercetate foarte multe gropi (66), a căror compoziție atestă că erau folosite mai ales pentru aruncarea resturilor menajere; unele din ele au un bogat material ceramic. Descoperirea unor gropi cu un strat mai mult sau mai puțin compact, format din fragmente de crustă de vatră, așezat în special la partea superioară a gropii, pune problema existenței unui cult al vetrelor³. De altfel aceasta și explică raritatea vetrelor *in situ*.

Săpăturile efectuate pînă acum au scos la iveală 13 locuințe aparținând atît tipului la suprafață, cît și bordeielor. Locuințele de suprafață sînt în număr mai mic decît cele îngropate, deoarece au fost în mare parte distruse de lucrările agricole. De altfel însăși construcția lor, cu pereții foarte subțiri, de nulele bătute cu un strat destul de subțire de pămînt, nu permitea o conservare mai bună, fie că erau distruse prin foc, fie că erau părăsite și dărîmate, în care caz chirpicul nears se transforma mai ușor în pămînt. Descoperirea unor vetre *in situ*, izolate, pune problema existenței unor locuințe de suprafață a căror urme de pereți sau acoperiș nu s-au mai păstrat. Acoperișul locuințelor, după cum o arată unele impresiuni descoperite, era din stuf. Forma locuințelor de suprafață era, în genere, dreptunghiulară, cu laturile de 4 pînă la 7 m, avînd în interior o vatră de formă ovală.

Locuințele-bordei, mai multe la număr în comparație cu cele de suprafață, au formă ovală sau rectangulară, unele mai adînci mergînd pînă la - 1,60 m de la suprafața solului, altele mai la suprafață. Nu s-a găsit nici o urmă de par sau alte construcții în interior. Un singur bordei a avut în interior două cuptoare, unul de încălzit dispus la mijlocul laturii

omoplași crestați (fig. 1/2) a căror întrebuințare putea fi la bătutul firelor la războiul de țesut².

Descoperirile culturii Noua de la Văleni se leagă de așezările din zona subcarpatică (descoperirile din jurul orașului Piatra-Neamț) și cele din Podișul Central Moldovenesc, completînd astfel aria de răspîndire a acestei culturi.

Stratul de cultură aparținînd secolelor II—III e. n. are o grosime de 0,60—1 m și o culoare brună-cafenie, ceva mai deschisă la partea superioară, conținînd un bogat material arheologic. Mult material ceramic se găsește și în pămîntul vegetal scos de lucrările agricole practicate pe acest teren.

¹ M. Petrescu-Dîmbovița, *Contribuții la problema sfîrșitului epocii bronzului și începutul epocii fierului în Moldova*, în *SCIV*, IV, 1953, 3—4, p. 455. I. T. Dragomir crede că ar fi putut servi la răbojuri pentru evidența anumitor socoteli

sau însemnări (cf. *Materiala*, VI, p. 457).

² Aceeași observație a fost făcută și în așezarea, în parte contemporană, de la Poimnești; cf. R. Vulpe, *Săpăturile de la Poimnești*, în *Materiala*, I, p. 250 și urm.

de nord a bordeiului, din pământ crușat, cu gura în interiorul locuinței, și celălalt într-un colț al aceluiași bordei, servind la prepararea hranei. S-a descoperit și un bordei cu pietrar, aparținând secolelor VII—IX.

Materialul ceramic poate fi împărțit în trei categorii: ceramică grosolană, lucrată cu mina; ceramică fină, lucrată la roată, și ceramică romană de import.

Prima categorie are un aspect primitiv, poros și o culoare brună-cărămizie pe ambele fețe sau numai la exteriorul vasului. Este negricioasă în spărtură, cu pietricele și ceramică pisată în compoziția pastei. Distingem următoarele forme:



Fig. 2. — Văleni. Vase din aşezarea din secolele II—III e.n.

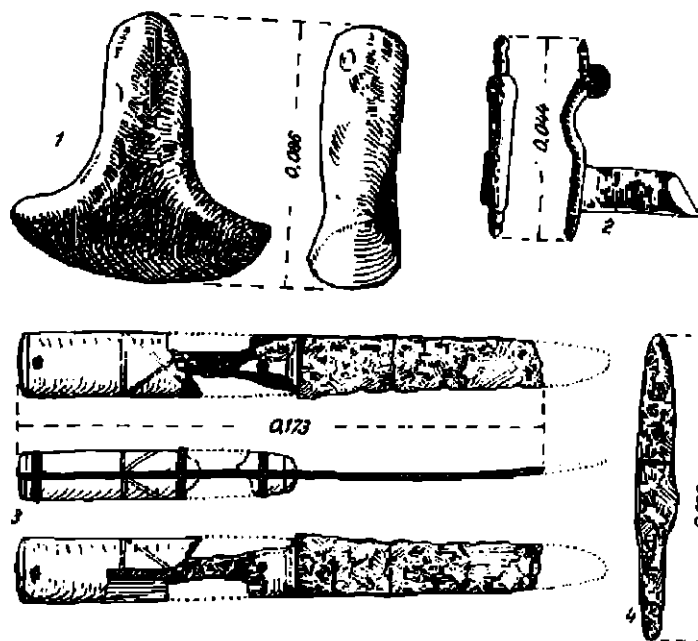


Fig. 3. — Văleni. Obiecte din aşezarea din secolele II—III e.n.

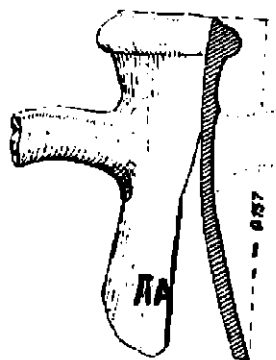


Fig. 4. — Văleni. Fragment de amforă de import.

a) ceștile dacice de formă conică, cu o singură toartă (fig. 2/4). Ca formă, ele nu se deosebesc prea mult unele de altele, în schimb dimensiunile lor diferă, fiind de 0,03 m

până la 0,10 m înălțime. Acest tip de vas se întâlnește în toate așezările din această perioadă și continuă până în secolul IV e. n.⁴; b) borcanele cu corpul bombat, cu marginea răsfrântă, decorate uneori cu briie simple sau alveolate, constituie forma cea mai răspândită. Ele se întâlnesc în toate așezările și necropolele de tip Poienești din Moldova, fiind cele mai frecvente din ceramica lucrată cu mina.

Ceramica din pastă fină, de culoare cenușie sau roșie, de obicei lustruită, depășește din punct de vedere cantitativ pe cea grosolană. Distingem următoarele forme: a) căni cu marginea dreaptă sau ușor răsfrântă, cu o toartă ce pornește de sub buza vasului și este prinsă pe umărul lui (fig. 2/3); b) căni cu corpul sferic, gât înalt, cilindric, marginea dreaptă sau răsfrântă, fundul inelar și toarta șanțuită longitudinal; c) vase cu corpul bombat, gâtul scund și marginea răsfrântă în afară (fig. 2/1); d) patere cu umărul rotund, marginea îngroșată și fundul inelar; e) strecurători cu găurile rotunde sau rectangulare; f) fructiere cu picior scurt; g) amfore cenușii cu două torți din bandă lată cu câte două șanțuiri longitudinale.

Unele din aceste vase sînt decorate cu linii în zigzag, sau în formă de ramuri de brad, executate prin lustruire (fig. 2/2).

Ceramica romană este reprezentată prin fragmente de amfore de culoare galben-cărnăzie, cu mult nisip în componența pastei. Un fragment are o șampilă pe gât, adînc imprimată, din care se păstrează numai literele $\pi\Lambda$ (fig. 4).

Remarcăm prezența unui mare număr de fusaiole din lut, bitronconice, de dimensiuni diferite, precum și câteva lustruitoare de lut (fig. 3/1).

Dintre obiectele de metal, cele mai numeroase sînt cuțitele cu spatele drept sau curb (fig. 3/4). La unul din aceste cuțite s-a păstrat și minierul de os, prins de partea metalică cu nituri de bronz (fig. 3/3).

Elementul de datare cel mai important îl constituie o fibulă de bronz cu portagrafa înaltă, caracteristică pentru secolele II—III e. n. (fig. 3/2)⁵. Un exemplar asemănător a fost găsit și la Dărmănești lângă Piatra Neamț⁶. Dat fiind că asemenea exemplare lipsesc la Poiana⁷, stațiune ce sfîrșește la începutul secolului II e. n., considerăm că așezarea de la Văleni se situează în a doua jumătate a secolului II e. n. și prima jumătate a secolului III e. n. Aceași datare poate fi stabilită și pe baza amforelor romane și a întregului material ceramic.

Ocupația principală a locuitorilor din secolele II—III e. n. de la Văleni era agricultura și creșterea vitelor. În așezare s-a găsit un brăzdar și un cuțit de plug, câteva fragmente de seceri, precum și o mare cantitate de oase de animale.

Vînătoarea era practică în pădurile din jur, așa cum o arată oasele și colții de mistreț găsiți în săpături. De asemenea, era practicat și pescuitul (într-un vas s-au găsit solzi și oase de pește într-o cantitate destul de mare). Dintre celelalte ocupații, olăritul și apoi țesutul aveau un rol important în viața acestor locuitori.

⁴ I. H. Crișan, *Ctatea datată*, în *SCȘCJuj*, seria III, științe sociale, VI, 3—4, 1955, p. 127.

⁵ Exemplare care pot fi considerate ca analoge sînt datate de O. Almgren în secolul II e.n., cf. O. Almgren, în *Studien über norduropäische Fibelformen der ersten nachchristlichen Jahrhunderte, mit Berücksichtigung der provincial-römischen und südrussischen Formen*, 2, Leipzig, 1923, p. 90 și pl. IX.

⁶ C. Măgala, I. Zamoticanu, M. Zamoticanu, *Săpăturile de la Piatra-Neamț*, în *Materiale*, VII, 1961, p. 345, fig. 6/3.

⁷ R. și Ec. Vulpe, *Les fouilles de Poiana*, în *Dacia*, III—IV, 1927—1932, p. 253—351; R. Vulpe și colaboratorii, *Evoluția apărărilor omenești în Moldova de Jos*, în *SCIV*, I, 1950; idem, *Activitatea jantierului arheologic Poiana-Tecuci 1950*, în *SCIV*, II, I, 1951, p. 177—216.

Locuitorii aşezării din secolele II—III e. n. de la Văleni erau carpicii, populaţie căreia îi aparţin şi descoperirile din bogatele necropole⁸ de la Poieneşti⁹ şi Gabăra¹⁰.

O trăsătură esenţială a aşezării din secolele II—III e. n. de la Văleni o constituie continuitatea elementului autohton a culturii geto-dacice. Formele ceramice indică o strînsă legătură genetică cu ultimul nivel de la Poiana. Descoperirile de la Văleni reprezintă etapa imediat următoare. În acest sens ele se leagă de descoperirile din secolele II—III e. n. de la Piatra Neamţ şi Chichilău (Tg. Ocna)¹¹.

Această etapă este în parte premergătoare cimitirelor de tip Poieneşti¹² din secolul III e. n.

Este posibil ca aşezarea de la Văleni să continue un timp şi alături de acestea din urmă, după cum o arată analogiile materialului cu cel din aşezarea de la Poieneşti, lucru pe care l-am arătat mai sus¹³.

CERCETĂRI ÎN ÎMPREJURIMI

1. Pe dealul «Între Adîncăşi», situat în partea de nord a dealului «La Moară», s-a dat peste o aşezare neolitică. Un mic sondaj a scos la iveală cîteva vase întregi, topoare, sule de os şi idoli antropomorfi aparţinînd culturii Cucuteni A.

2. Pe dealul unde este construit căminul cultural din Văleni, în faţa lui, se află o altă aşezare neolitică.

Cele cîteva fragmente de idoli antropomorfi, precum şi topoarele de piatră, distruse în cea mai mare parte de o intensă folosire, nu ne permit o încadrare precisă a acestei aşezări. Unele fragmente ceramice ar indica forme aparţinînd culturii Cucuteni A.

3. În partea de sud a satului Văleni, pe «Dealul lui Dănilă», s-a identificat o aşezare din epoca bronzului (cultura Costişa şi cultura Noua), în care s-au făcut cîteva secţiuni¹⁴.

4. Pe «Dealul Cetăţii» ce domină dinspre sud comuna Văleni s-au descoperit urme de aşezare din epoca neolitică (cultura Cucuteni), un cuşit curb de piatră din epoca bronzului şi urme de fortificaţie foarte bine păstrate, constînd din două şanuri semicirculare cu val, datînd probabil din epoca feudală.

5. În partea de nord a satului Văleni, la 3 km de acesta, pe terasa superioară a râului Moldova, în punctul numit «La Humărie», cu ocazia unor lucrări de plantaţii s-a descoperit o aşezare neolitică.

Ceramica descoperită cu ocazia unui sondaj ne permite să încadrăm această aşezare în perioada de sfîrşit a culturii Cucuteni A—B şi în cultura Cucuteni B. Prezenţa unui

⁸ În 1964 a fost descoperită şi necropola aşezării de la Văleni, care pînă în prezent este cea mai mare din aria culturii carpice.

⁹ R. Vulpe, *op. cit.*, în *Material*, I, 1953, p. 250 şi urm.

¹⁰ I. Antonescu, *Săpăturile de la Gabăra-Poieneşti*, în *Material*, VI, 1959, p. 483; idem, *Săpăturile arheologice de la Gabăra*, în *Material*, VII, 1961, p. 449.

¹¹ A. Nişu şi M. Zamoteanu, *Sondajul în cetăţuia antică de la Tîmpaş*, în *Material*, VI, 1959, p. 375 şi urm.; C. Mătasă, I. Zamoteanu şi M. Zamoteanu, *op. cit.*, în *Material*, VII,

1961, p. 346.

¹² C. Mătasă, I. Zamoteanu şi M. Zamoteanu, *op. cit.*, în *Material*, VII, p. 345, fig. 6/3.

¹³ Într-un studiu recent, Ion Ioniţă şi Vasile Ursachi se referă la cele două necropole de la Văleni (*Noi date arheologice privind riturile funerare la carpo-daci*, în *SCIV*, 19, 1968, 2, p. 211—226).

¹⁴ Raportul acestor săpături va fi prezentat în continuarea raportului preliminar Costişa, de către Alexandru Vulpe.

vas Cucuteni B—1, cu pictura strins legată de cea din faza anterioară, demonstrează o continuitate a acestei aşezări pînă în perioada de maximă înflorire a acestei culturi. Nu lipsesc nici fragmente ceramice de tip C.

FOUILLES ARCHÉOLOGIQUES À VĂLENI (DÉP. DE NEAMŢ)

RÉSUMÉ

A Văleni (dép. de Neamţ), on a entrepris des fouilles dans un établissement géto-dacique du temps de la province romaine *Dacia*, et où, à la base, on a trouvé certains vestiges de l'âge du bronze, civilisation de Noua (fig. 1).

Les habitations, dans l'établissement géto-dacique, sont aussi bien de surface que des huttes mi-enfouies.

De nombreuses fosses contiennent aussi des vestiges d'âtres, ce qui laisse supposer l'existence du culte des âtres, habituel dans les établissements daciques plus anciens.

Les matériaux découverts en grande quantité, peuvent être classés comme suit: céramique grossière travaillée à la main, céramique grise ou rouge, fine, travaillée au tour, et céramique romaine d'importation. Parmi les autres objets découverts, mentionnons une fibule en bronze à plaque haute (fig. 3).

D'après la fibule, la céramique roumaine d'importation et les analogies concernant la céramique indigène, cet établissement peut être daté du II^e siècle de n.è. et de la première moitié du siècle suivant, dans l'intervalle de temps compris entre le dernier niveau de Poiana (début du II^e siècle de n.è.) et l'époque des nécropoles de type Poienestî (III^e siècle de n.è.), étant partiellement contemporain de ces dernières.

LÉGENDE DES FIGURES

- Fig. 1. — *Văleni*. Objets appartenant à la civilisation de Noua.
Fig. 2. — *Văleni*. Vases de l'établissement des II^e—III^e siècles de n.è.
Fig. 3. — *Văleni*. Objets de l'établissement des II^e—III^e siècles de n.è.
Fig. 4. — *Văleni*. Fragment d'amphore d'importation.